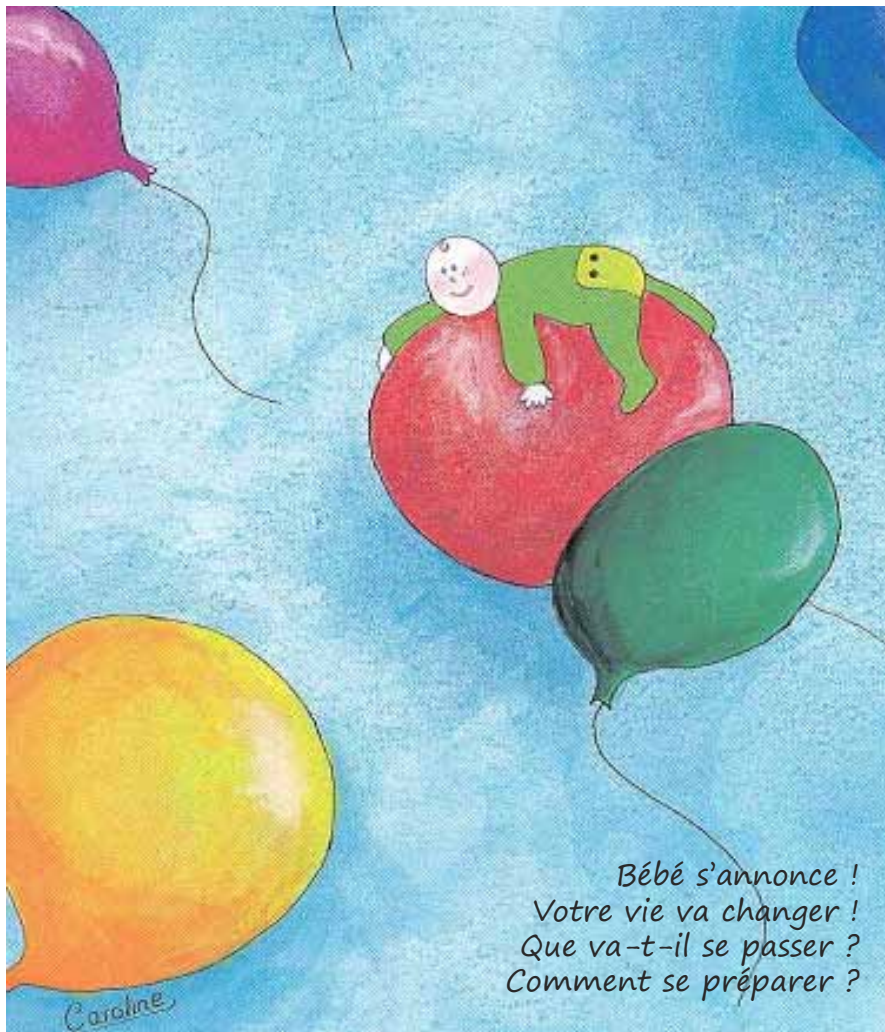


# Die Entbindungsstation

Wichtige Informationen zu Ihrem Aufenthalt

1



Bébé s'annonce !  
Votre vie va changer !  
Que va-t-il se passer ?  
Comment se préparer ?

# Die Entbindungsstation

## Häufig gestellte Fragen

### Wann muss ich ins Krankenhaus gehen?

- Wenn Sie Blutungen haben.
- Wenn vor der 36. Schwangerschaftswoche Wehen auftreten
- Wenn Sie Fruchtwasser verlieren.
- Wenn Sie Ihr Baby nicht mehr spüren.
- Wenn Sie ein beunruhigendes Gefühl haben und sich zu Hause nicht mehr sicher fühlen.

### Wer kann Sie bei der Geburt Ihres Kindes begleiten?

Eine Person Ihrer Wahl. Die Begleitperson erhält im Kreißsaal einen Badge, um den Kreißsaal von Zeit zu Zeit verlassen zu können.

### Was kann die Schmerzen während der Wehen lindern?

- Positionsänderungen (Sitzball, Kissen, ...)
- Massage
- Badewanne
- Entspannungsübungen
- Musik
- Aromatherapie
- Periduralanästhesie (PDA)

### Ist Ihr Gynäkologe bei der Geburt anwesend?

Während der Woche ist Ihr Gynäkologe von 08:00 bis 18:00 Uhr während der Geburt anwesend (außer bei Abwesenheit durch Urlaub). Nach 18:00 Uhr, am Wochenende und an Feiertagen ist der diensthabende Gynäkologe für Sie zuständig.

### Gibt es einen Pädiater (Kinderarzt) im CHdN?

Bei Notfällen steht ein Kinderarzt zur Verfügung. Die Erstuntersuchung erfolgt normalerweise innerhalb des ersten Tages nach der Geburt. Eine zweite Untersuchung wird am Tag Ihrer Entlassung gemacht. Die kinderärztlichen Visiten finden im Beisein der Eltern statt.

# Die Entbindungsstation

## Häufig gestellte Fragen

### Bleibt Ihr Baby immer bei Ihnen?

Der erste Kontakt (Bonding) mit Ihrem Baby ist sehr wichtig. Bleiben Sie so oft wie möglich mit Ihrem Baby in Hautkontakt. Deshalb kann Ihr Baby während des gesamten Krankenhausaufenthaltes bei Ihnen im Zimmer bleiben («Rooming in»).

### Die Zimmer

Die Entbindungssation (Maternité) des CHdN verfügt über 6 Einzel- und 6 Doppelzimmer. Erkundigen Sie sich bei Ihrer Versicherung ob die Kosten für ein Einzelzimmer übernommen werden. In den Einzelzimmern kann für die Väter eine Liege bereitgestellt werden, damit er die Nacht bei Ihnen und Ihrem Baby verbringen kann.

### Der Besuch

Der Vater kann den ganzen Tag über bei Ihnen bleiben. Alle anderen Besucher werden gebeten sich an die Besuchszeiten (14:00 bis 20:00 Uhr) zu halten, damit Sie sich genügend ausruhen können und damit der reibungslose Ablauf auf der Station nicht gestört wird.

### Die Mahlzeiten

Morgens zwischen 08:00 und 09:30 Uhr steht Ihnen auf der Entbindungsstation ein Buffet zur Verfügung. Mittags und abends können Sie zwischen zwei Menüs oder einer vegetarischen Mahlzeit wählen. Gegen Aufpreis besteht die Möglichkeit eines «A la carte» Menüs. Der Vater kann ebenfalls gegen Aufpreis ein Menü bestellen. Tee, Kaffee und Wasser erhalten Sie kostenlos.

# Die Entbindungsstation

## Häufig gestellte Fragen

### Entlassung

Die durchschnittliche Aufenthaltsdauer auf der Entbindungsstation beträgt 3 Tage. Es besteht auch die Möglichkeit einer ambulanten Entbindung.

Nach der Geburt können Sie sich zu Hause von einer unabhängigen Hebamme betreuen lassen. Eine Liste mit unabhängigen Hebammen erhalten Sie beim Pflegepersonal. Die Kosten werden von der CNS bis zum 10. Tag nach der Geburt übernommen. Ab dem 5. Tag nach der Geburt brauchen Sie ein Rezept vom Gynäkologen.

### Nicht zu vergessen:

- Termin beim Kinderarzt Ihrer Wahl vereinbaren.
- Postnatale Untersuchung beim Gynäkologen (4 bis 6 Wochen nach der Geburt).

### Bei Bedarf

- Rückbildungsgymnastik (frühestens 6 Wochen nach der Entbindung)
- Stillberatung, ...