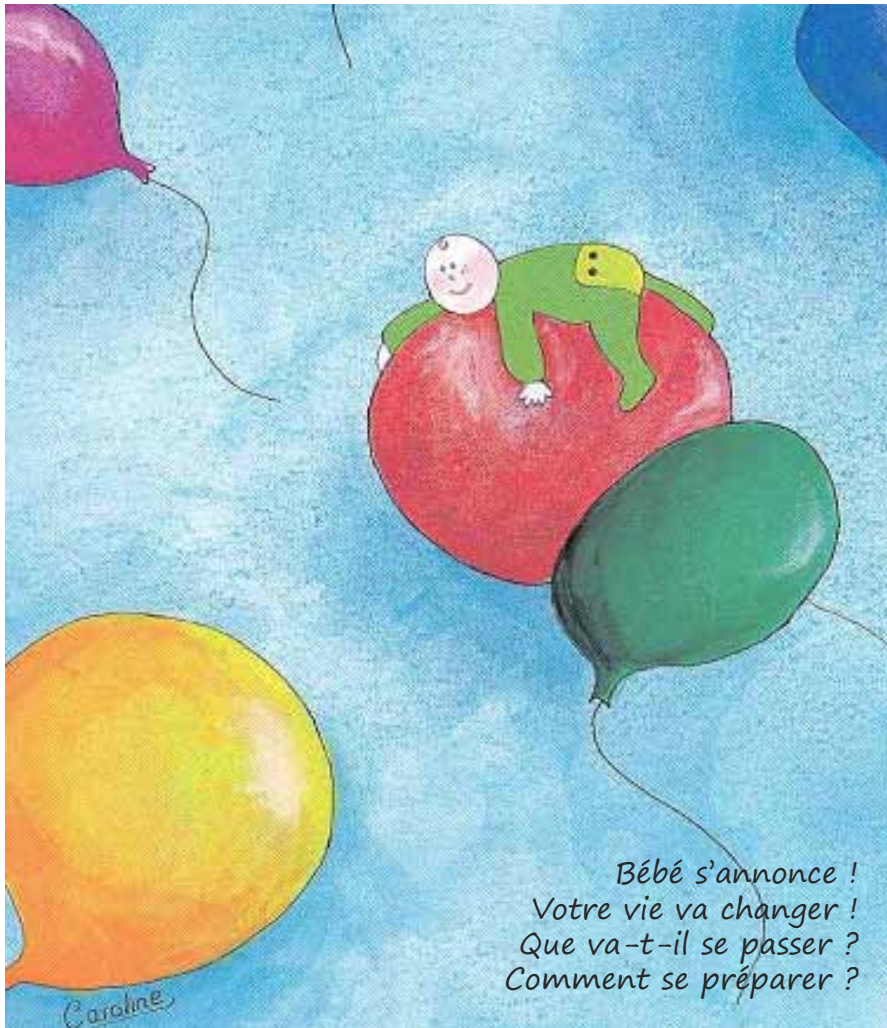


Se sentir bien en maternité

Les questions les plus fréquentes



Se sentir bien en maternité

Questions et réponses les plus fréquentes

Quand partir à la maternité ?

- Si vous saignez.
- Si vous ressentez des contractions avant 36 semaines.
- Si vous ne vous sentez plus rassurée à la maison.
- Si vous perdez les eaux.
- Si vous ne sentez plus bouger votre bébé.
- Si vous êtes inquiète quelqu'en soit le motif.

Qui peut accompagner la future maman en salle d'accouchement ?

La personne de son choix. Un badge peut être récupéré qui donnera une certaine liberté à la personne accompagnante pour sortir de temps à autre de la salle.

Quelles méthodes soulagent la douleur pendant le travail d'accouchement ?

- les changements de position (ballon, coussin, ...)
- le massage
- la baignoire
- les techniques de relaxation
- la musique
- les « aroma soins »
- la péridurale

Si vous avez suivi des cours d'hypnose ou d'haptonomie, nous vous soutiendrons dans votre démarche.

Quel gynécologue sera présent au moment de l'accouchement ?

En semaine de 8:00 à 18:00 heures votre gynécologue sera présent pour l'accouchement, sauf s'il est en congé. Le weekend, les jours fériés et après 18:00 heures un gynécologue de garde sera disponible.

Se sentir bien en maternité

Questions et réponses les plus fréquentes

Est-ce qu'il y a un pédiatre au CHdN ?

En cas d'urgence, un pédiatre est disponible 24/24 heures. Le premier examen de votre bébé se fait en général le premier jour après l'accouchement. Un deuxième examen sera fait le jour de votre départ. La visite du pédiatre aura lieu dans la chambre en présence des parents.

Est-ce que votre bébé reste toujours avec vous ?

Le premier contact avec votre bébé est très important, c'est ce qu'on appelle le « bonding ». En présence du père, le bébé reste les premières heures en peau à peau avec vous.

Pendant votre séjour, votre bébé reste avec vous dans votre chambre, c'est le principe du « rooming-in ».

Les chambres

Le service de maternité dispose de 6 chambres individuelles et de 6 chambres à deux lits. Renseignez-vous auprès de votre organisme assureur pour savoir si les suppléments d'une première classe sont pris en charge. En chambre individuelle, le père a la possibilité d'avoir une couchette et de passer la nuit auprès de vous et de votre bébé.

Les visites

Le père est le bienvenu durant toute la journée. Les visites de la famille et des amis ne sont possibles qu'entre 14:00 et 20:00 heures afin de vous laisser du temps pour vous reposer et pour assurer la continuité des soins de l'équipe soignante.

Les repas

Le matin, entre 8:00 et 9:30 heures, un buffet est à votre disposition où vous pourrez prendre votre petit déjeuner en compagnie d'autres mamans. A midi et le soir, il y aura le choix entre deux menus ainsi qu'un menu végétarien. De plus, un choix de menus à la carte est possible moyennant un supplément. Les pères accompagnants peuvent commander des repas qui sont à payer sur place. Du thé, du café et de l'eau sont à votre disposition pendant toute la journée.

Se sentir bien en maternité

Questions et réponses les plus fréquentes

Le retour à la maison

La durée moyenne de séjour en maternité est de 3 jours. Un départ précoce est possible avec un accord médical. L'éventualité d'un accouchement ambulatoire est également envisageable.

Pour les femmes qui désirent un suivi à domicile, une liste des sage-femmes libérales est votre disposition. Ce suivi est remboursé par la CNS jusqu'au 10ème jour à la condition d'un départ jusqu'au 4ème jour suivant la naissance. A partir du 5ème jour, une ordonnance médicale est nécessaire.

Au retour à domicile, n'oubliez pas de prendre rendez-vous pour :

- première consultation chez le pédiatre,
- contrôle post-natal chez le gynécologue (4 à 6 semaines après l'accouchement),

Et si vous le souhaitez :

- gymnastique post-natale (au plus tôt 6 semaines après l'accouchement),
- rendez-vous en consultation lactation ou
- autres cours éventuels.