



Brochure d'information
Coronarographie

Qu'est-ce qu'une coronarographie ?

La coronarographie (ou cathétérisme cardiaque) est un examen médical qui permet d'étudier les vaisseaux coronaires, c'est-à-dire les vaisseaux sanguins qui irriguent le muscle du cœur. S'ils sont rétrécis ou bouchés, cela peut entraîner des douleurs thoraciques, un essoufflement ou un infarctus.

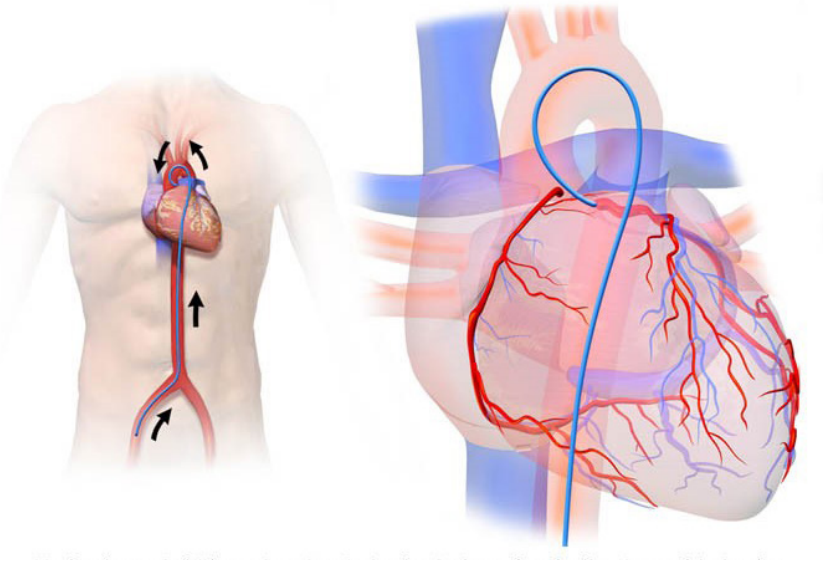
Pendant l'examen, un fin tube souple (appelé cathéter) est introduit dans un vaisseau sanguin (souvent au poignet ou à l'aîne) et dirigé jusqu'au cœur.

On injecte alors un produit de contraste pour visualiser les vaisseaux coronaires grâce à des images radiologiques.



Pourquoi faire cet examen ?

- » Vérifier si les artères du cœur sont rétrécies ou bouchées.
- » Évaluer les risques d'un infarctus.
- » Décider si un traitement (stent ou pontage) est nécessaire.



Un cathéter est introduit par une artère au niveau de l'aîne, puis avancé à travers l'aorte jusqu'au ventricule gauche du cœur.



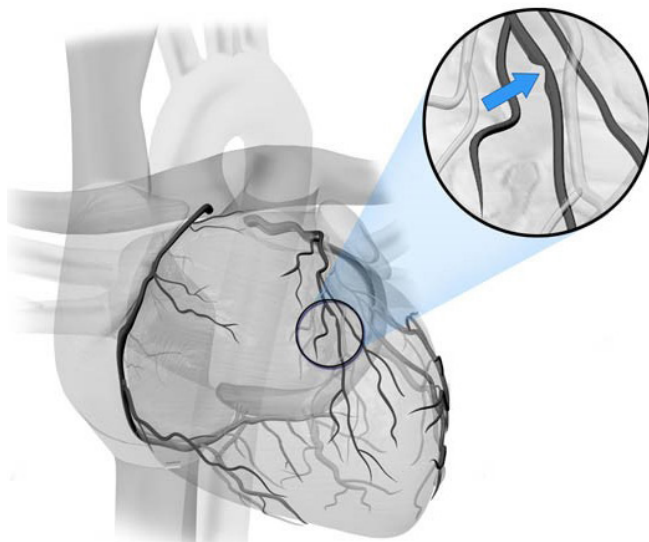
Comment se déroule l'examen ?

- » La zone d'insertion (poignet ou aine) est anesthésiée localement.
- » Le cathéter est introduit et guidé jusqu'au cœur.
- » Le produit de contraste est injecté.
- » Des images aux rayons X sont prises.
- » Si une anomalie est détectée, une intervention (comme la pose d'un stent) peut être réalisée immédiatement.
- » Ensuite, le cathéter est retiré et la zone est soignée.



Avant l'examen

- » Vous devez être à jeun (ne pas manger ni boire, en général à partir de minuit).
- » Informez le médecin de tous vos médicaments.
- » Mentionnez toute allergie, maladie rénale ou problème de thyroïde.



Par le cathéter cardiaque, un produit de contraste iodé est injecté.



Quels sont les risques ?

- » Hématomes, saignements ou infections au point d'insertion.
- » Réaction allergique au produit de contraste.
- » Troubles du rythme cardiaque.
- » Rarement : infarctus, AVC ou lésion d'un vaisseau.
- » Risque de dégradation de la fonction rénale si vous avez déjà une maladie des reins.



Après l'examen

- » Vous devrez rester allongé quelques heures.
- » Le bras ou la jambe utilisée doit rester immobile.
- » Une surveillance peut être nécessaire pendant la nuit.



120, avenue Lucien Salentyng

L-9002 Ettelbruck

☎ (+352) 8166-1

10, rue G.-D. Charlotte

L-9515 Wiltz

☎ (+352) 8166-9

www.chdn.lu

Photo: Adobe Stock